

BALLADE NOCTURNE

NOBU

PAUL BROUTIN

ETIENNE RUI

MATHILDE VASSEAUX

SOMMAIRE

<i>PRÉAMBULE</i>	<i>P. 3</i>
<i>LES ACTEURS DU PROJET</i>	<i>P. 4</i>
<i>RÉFÉRENCES</i>	<i>P. 6</i>
<i>DESCRIPTIF DU PROJET</i>	<i>P. 7</i>
<i>ÉTAT DU PROJET</i>	<i>P. 9</i>
<i>DIFFUSION DU PROJET</i>	<i>P. 10</i>
<i>PHOTOS DU TOURNAGE</i>	<i>P. 11</i>
<i>DOSSIER ARTISTIQUE</i>	<i>P. 12</i>

PRÉAMBULE

Le clip de Ballade nocturne porte sur un couple immortel, qui essaie à plusieurs reprises de mettre en scène leur mort, sans jamais y parvenir. Ils ressuscitent constamment.

LES ACTEURS DU PROJET

Paul Broutin, Rappeur et interprète du clip :

Dans le cadre de son dernier projet, Nobu, de son vrai nom Paul Broutin, aura voulu mettre en avant une vision plus scénarisée des clips qu'il avait jusque lors réalisés. Après s'être présenté par l'EP Capsule, il nous sert le projet [Solstice](#) dans lequel il démontre son aisance sur des styles variés, le tout servi par une plume parfois introspective, parfois egotrip, trouvant toujours le ton juste pour partager à l'auditeur ses réflexions les plus spontanées. Ayant fait de la musique une passion quotidienne, c'est auprès d'artistes de rap, funk ou encore RnB qu'il s'inspire, autant en France que de l'autre côté de l'Atlantique.

Etienne Rul, Manager et Directeur de production du clip :

Ami et manager de Paul, Etienne Rul se sera montré volontaire pour apporter son aide dans la réalisation des différents projets de Nobu. Curieux et intéressé par les industries culturelles, il aura été à l'initiative des différentes connexions autour du clip de Balade Nocturne. Ainsin il assure la production et le dialogue entre les acteurs du projet. Il est également actif dans différents projets culturels, désireux de participer au dynamisme de la vie artistique parisienne.

Mathilde Vasseaux, Réalisatrice du clip :

Réalisatrice de clip et de court-métrage, Mathilde a été diplômée en 2022. Elle accorde beaucoup d'importance au travail des sonorités, que ce soit autour de la musique, du chant ou de la construction d'un cadre sonore marqué. Elle aime questionner la frontière entre le court-métrage et le clip. Son premier court-métrage primé en festival, [l'hallali](#), est un format hybride entre ces deux formats. Elle s'intéresse à la place que peut prendre le récit dans ses clips. En tant que réalisatrice elle s'occupe de la direction artistique de ce projet.

EN IMAGE



Paul Broutin



Etienne Rul



Mathilde Vasseaux

RÉFÉRENCES

Paul Broutin :

- Album : Solstice

- Press : This is riviera



Mathilde Vasseaux :

- Court-Métrage : l'hallali



DESCRIPTIF DU PROJET

Résumé du clip

La nuit dans une casse auto, une femme et un homme se trouvent dans une voiture. Un grappin saisit la voiture et la broie dans une machine à compresser. Ils en sortent indemne et se dirigent vers un hangar vide. Ils se placent au centre, dégainent chacun un pistolet et se tirent dessus. Leurs corps sont projetés en arrière. Ils se relèvent immédiatement et commencent à installer un décor de théâtre dans ce hangar auparavant vide. Ils descendent des rideaux de théâtre, apportent des décors en carton-pâte.

Nobu se place au centre, une douche de lumière l'éclaire pendant un monologue chanté. À la fin ils se placent tous les deux au centre de la scène. Ils s'enlacent et se font couler de l'azote sur le corps. Ils terminent congelés et figés. Les lumières s'éteignent.

INTENTIONS

ARTISTIQUES

Chaque scène de mise à mort est remplacée par des illustrations qui représentent des divinités de l'Égypte antique. Pour la mort finale, les illustrations se matérialisent physiquement, car elles sont dessinées directement sur le décor en carton-pâte.

Les illustrations font référence à la mythologie égyptienne. Sur la troisième illustration, c'est une représentation de Nout, déesse, qui occupe un rôle important dans le culte égyptien des morts.

Elle nous semblait être la divinité idéale pour le titre Ballade Nocturne pour deux raisons. Elle est liée à la croyance de la résurrection des défunts qui après leur trépas se réfléchissent sous forme d'étoile sur son corps. C'est aussi une représentation qui apparaît à l'intérieur des sarcophages, souvent en train d'avaler ou d'enfanter le Soleil. Ce qui permettait de faire résonner cette interprétation avec un clip qui se fait de nuit.

Le schéma narratif du clip a été construit de manière à faire penser que la première mise à mort est réelle. Au fur et à mesure que l'on avance dans le clip, les éléments de mise en scène apparaissent progressivement, d'abord par des regards caméra, ensuite les personnages changent de tenue à chaque nouvelle mise à mort, puis en filmant les coulisses de la préparation de la scène de théâtre.

ÉTAT DU PROJET



Nous avons terminé le tournage du clip en février 2024. Actuellement nous attendons de recevoir les dernières subventions que nous avons sollicitées qui nous permettront de finaliser la post-production du tournage : montage, étalonnage, mixage sonore, illustrations, graphisme. Nous avons tourné avec une Caméra Red Raptor ce qui nécessite de louer un studio de montage pour pouvoir monter avec des ordinateurs suffisamment puissants.

DIFFUSION DU PROJET

LES FESTIVALS

Une fois le projet finalisé, nous souhaitons l'inscrire à des festivals de clip : Clap de Paname, Téma Festival, Berlin Music Video Awards, La fête du clip, Luff festival.

LES CAMPUS ÉTUDIANTS

Nous allons également contacter les étudiants de la Sorbonne qui organisent le festival Court'echelle pour savoir si il y a des possibilités de diffusion au sein des campus universitaires. Et ensuite proposer un concert à la suite de la projection du clip.

LES COMMUNES

Nous sommes en contact avec la maison des jeunes de la ville de Noisy-le-sec qui est intéressée pour diffuser le clip une fois terminé.

LES SALLES DE CONCERTS

Pour finir nous démarchons actuellement le Scénobar de Menilmontant pour organiser une représentation dans leurs locaux. Nous souhaitons diffuser le clip durant le concert.

PHOTOS DU TOURNAGE



DOSSIER ARTISTIQUE
DU CLIP

NB : LE DÉBUT EST EN NOIR & BLANC

La nuit dans une casse auto, une femme donne une liasse de billet au gérant de la casse. Il les compte, acquiesce de la tête et allume une radio.

La musique du clip commence.

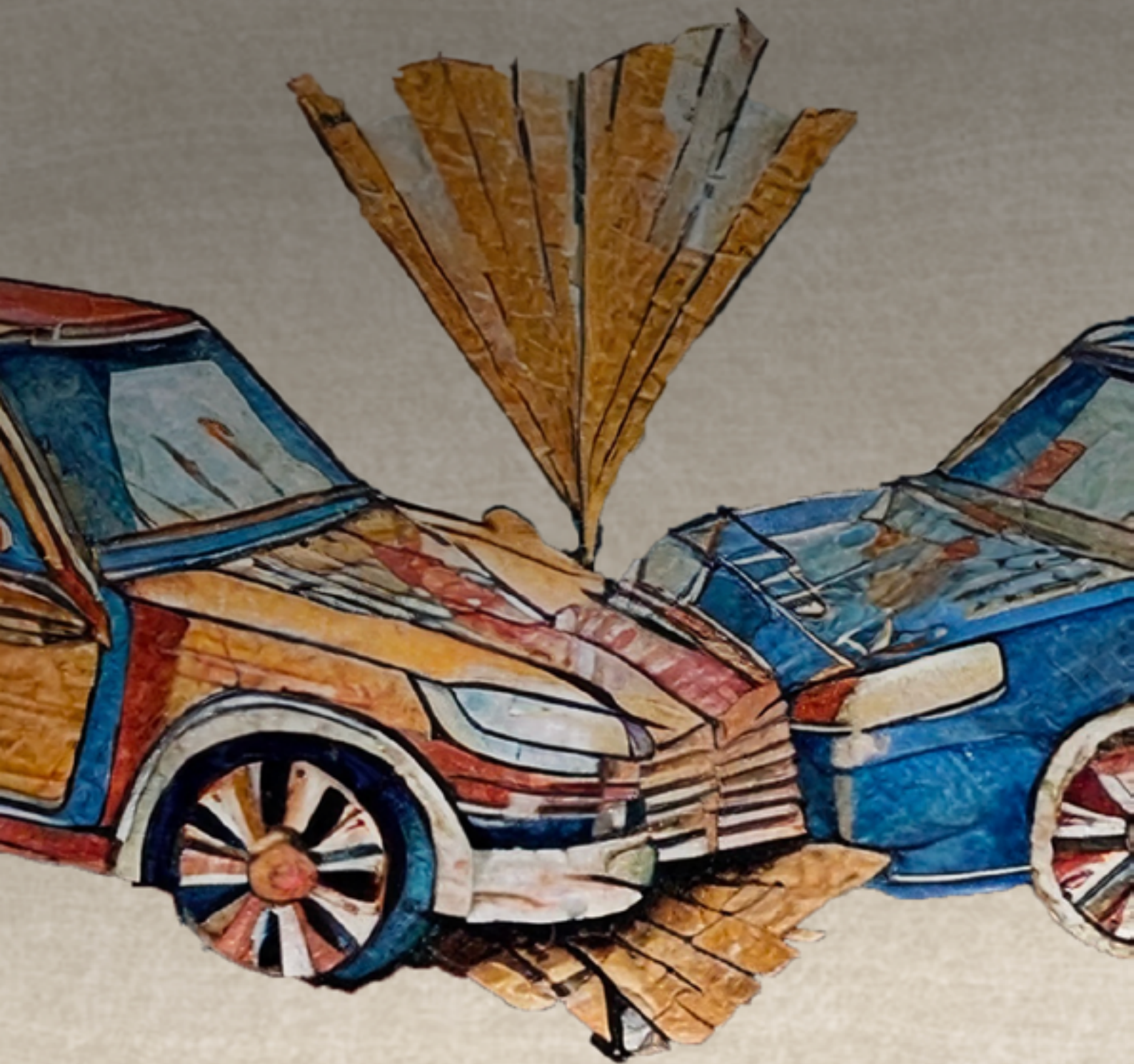
DOSSIER ARTISTIQUE





La femme ouvre la portière d'une voiture et entre dedans. Nobu se trouve à côté d'elle. Ils se regardent et se prennent la main. À ce moment là une pince apparaît dans le champs et saisit la voiture. La voiture est soulevée avec le couple dedans. Puis lâchée dans une broyeuse qui écrase la voiture.

Juste avant l'impact, l'image est remplacée par du dessin dans le style d'une fresque égyptienne. Trois planches de dessin s'enchaînent. La pince broie la voiture.



[IMAGE GÉNÉRÉE PAR IA ILLUSTRATION À RETRAVAILLER]

RETOUR PRISE DE VUE RÉELE

Nobu sort de la broueyse et marche à travers la casse auto, au milieu des tas de voitures empilées. Déambulation en playback dans la rue avec la bouche ensanglantée. Il retire son gilet pare-balle.

En dessous se trouve un deuxième costume.

La femme, luisante de sang, le suit derrière.

Elle également a troqué son gilet de protection pour une nouvelle tenue.



**NB : L'IMAGE EST TOUJOURS EN NOIR ET BLANC
SEULE TOUCHE DE COULEUR : UNE LUMIÈRE
BLEUE PROVENANT DU HANGAR**



**LA CAMÉRA FAIT UN PANORAMIQUE LATÉRAL VERS
LA DROITE POUR SE RETROUVER FACE À UN HANGAR.**

**Nobu et la femme entrent dans le champ, depuis la
gauche de l'écran.**

**Nobu pénètre dans le hangar, la femme continue de
marcher et contourne le bâtiment pour entrer par une
seconde porte.**

**NB : L'IMAGE EST À PRÉSENT EN COULEUR.
DÉCOR DANS LES TONS BLEUS / SOMBRE.**

Le hangar est vide avec une chaise au milieu
Nobu s'assoit dessus en nous regardant puis
il replace sa tête dans l'axe de son corps,
face à la femme qui s'approche de lui. Elle
le vise avec un pistolet, il dégaine le sien. Ils
se tirent mutuellement dessus.

**APPARITION 3 DESSINS COMME POUR LE
CRASH DE VOITURE :**

La femme reçoit une balle dans la tête, Nobu
également. Elle lache son arme mais reste
debout, le haut de son corps est envoyé
vers l'arrière. Nobu se renverse en arrière
sur sa chaise.

RETOUR PRISE DE VUE RÉELE

Chacun a un impact de balle sur le front. La
femme se redresse.



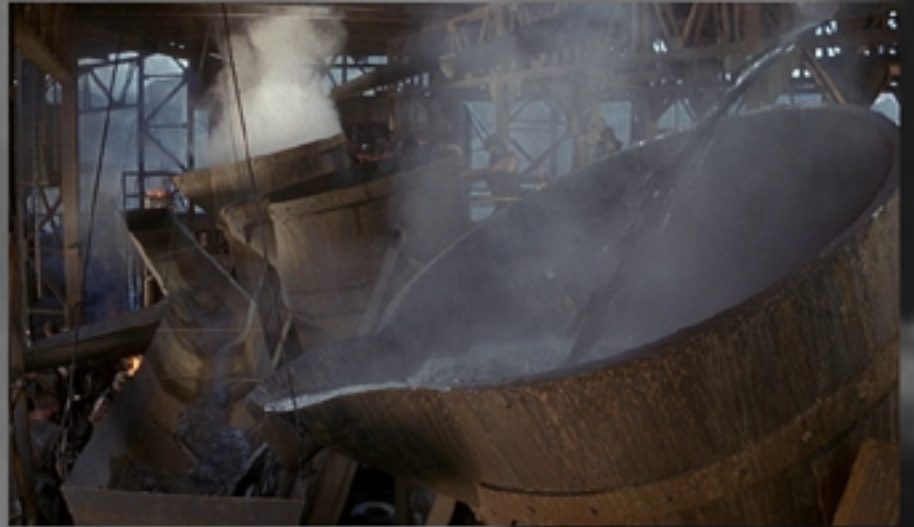
Nobu recommence son playback comme si de rien était, la tête basculée vers l'arrière. Quant à elle, elle se dirige vers le fond du décor, enlève un crochet et déroule une longue tenture imprimée avec des motifs délavés dans des tons orangers.

Elle s'approche de la caméra en trainant une plaque transparente avec des dessins (matte painting), ou un décor en carton-pâte, qu'elle place devant.

Ce qui crée un tout nouveau décor : des colonnes et des personnages égyptiens sont dessinés sur la vitre en verre ou sur les décors de théâtre en bois.

Pendant qu'elle transforme ce nouvel espace, Nobu continue son playback la tête penchée en arrière sur sa chaise.





La femme s'empare d'une télécommande et se dirige vers le centre de la pièce. La télécommande est un mécanisme relié à un chaudron rempli d'azote fumant. Nobu se dresse devant elle. Ils se regardent droit dans les yeux. Elle appuie sur le bouton. L'azote se déverse et une fumée glaciale leur tombe dessus. Au contact de cette vague de froid, leurs corps se pétrifient.

Ils sont enlacés et immobiles, congelés. La musique se termine. Juste avant que le clip ne s'arrête, Nobu ouvre à nouveau les yeux et prend une immense inspiration.



INTENTION DÉCOR

CASSE AUTO



INTENTION DÉCOR

HANGAR DEVANTURE



HANGAR INTÉRIEUR



DÉCOR DE THÉÂTRE



RIDEAU

INTENTION LUMIÈRE

CASSE AUTO NOIR ET BLANC





HANGAR PARTIE 1
TONS BLEUS

HANGAR PARTIE 2

INTENTION LUMIÈRE



INTENTION ILLUSTRATIONS

1



2



3





MERCI