

desmadre.

le festival culturel des féminismes contemporains

Bilan

27-29 septembre 2024
Les Arches Citoyennes




UNIVERSITÉ PARIS 1
PANTHÉON SORBONNE



2^e édition

desmadre.

PRIX
LIBRE

@desmadre.asso

DJ
sets

performances

tables
rondes

expos

ateliers

UTOPIES

27.28.29
09 2024



Les Arches
Citoyennes
4^{ème} arrondissement



LES ARCHES
CITOYENNES



UNIVERSITÉ PARIS 1
PANTHÉON SORBONNE



LE FESTIVAL DES FEMINISMES CONTEMPORAINS

desmadre.

Le projet

desmadre. #2 en chiffres

Rappel de nos objectifs

Sa réalisation

Un lieu : les Arches Citoyennes

Nos financeurs

Le budget prévisionnel

Le budget réalisé

Nos partenaires

Les difficultés rencontrées et nos solutions

Retour en images

Conclusions

Les retours

Le bilan de l'équipe

Les objectifs fixés pour la suite

Remerciements



desmadre #2 en chiffres, c'est

→ **35 personnes programmées pour 24 projets :**

- 5 intervenant·es pour 2 tables rondes et 1 animatrice partenaire
- 10 artistes dans l'exposition
- 9 performeur·euses
- 8 DJ et musicien·nes
- 2 ateliers

→ **4 productions pour le festival :**

- 3 œuvres plastiques
- 1 performance réalisée sur mesure pour *desmadre*.

→ **700 visiteur·euses sur tout le weekend**

- 200 le vendredi 27/09
- 350 le samedi 28/09
- 150 le dimanche 29/09

→ **26 personnes mobilisées durant le festival**

- 4 membres bénévoles de l'équipe permanente de l'association responsables de l'organisation
- 12 bénévoles tout le long du week-end (dont 2 dédiées aux prises de vues vidéos/photos)
- 5 bénévoles d'associations de réduction des risques chargées de prévention
- 2 libraires
- 1 graphiste
- 1 ingénieure son
- 1 agente de sécurité

→ **3 stands**

- 1 stand librairie
- 2 stands de sensibilisation en réduction des risques en milieu festif et en santé sexuelle

→ **3 financeurs et un partenaire**

Le projet

Rappel des objectifs et attentes :



desmadre. est une association ayant pour objectif principal la création d'un **festival féministe pluridisciplinaire** ouvert à toutes proposant une programmation exclusivement en mixité choisie sans hommes cisgenres. Le temps d'un week-end, le public peut découvrir une variété de projets artistiques divers qui résonne avec des temps d'échanges et de réflexion, notamment grâce à des tables rondes ou des ateliers. La programmation, établie grâce à un appel à projet lancé au début de l'année 2024, s'articule autour d'un thème qui vient donner le ton du festival. Après "débordements" lors de la première édition, nous avons choisi "**utopies**" pour ce second festival.

Après le succès de la première édition, nos objectifs étaient les suivants :

- élargir notre public
- garantir une accessibilité PMR du festival et mettre en place des actions permettant une meilleure inclusion des personnes sourdes et malentendantes
- développer plus de temps participatifs et collaboratifs avec les publics
- faire perdurer nos liens avec des associations de prévention autour des violences sexistes et sexuelles (VSS) et de la réduction des risques (RDR) en proposant des espaces et du matériel adaptés aux besoins des publics

Le programme *Étincelle* :



Cette édition, *desmadre* a également innové et mis en place le programme *Étincelle*. Pensé en direction des artistes, l'association leur propose notamment un appui dans leur démarches vers la création d'un statut d'artiste-auteur/auto-entrepreneur ainsi que l'accompagnement dans le développement d'un regard plus professionnalisant sur leur pratique artistique, par la construction d'un discours clair ou la gestion de budget.



Les Arches Citoyennes

Le festival s'est tenu aux **Arches Citoyennes**, situées au 3 Place de l'Hôtel de Ville, 75004 Paris.

Ce tiers-lieu à vocation sociale et culturelle implanté au cœur de la capitale est porté par Plateau Urbain. Ses 30 000 m² sont investis par des artistes, artisan·es, associations et structures de l'Économie Sociale et Solidaire issus de toute l'Île-de-France pour faire vivre le lieu et inventer de nouveaux usages.

Les Arches Citoyennes s'articulent autour des valeurs de solidarités, de proximité et de soin. Près de 450 structures travaillent sur place et participent à la vie quotidienne du lieu à travers des collaborations et une programmation événementielle en interne qui se décline en externe pour les espaces accessibles au public.

L'équipe de programmation et de production du lieu nous ont accueilli aux Arches en nous ouvrant quatre espaces différents : la **Cour**, où ont eu lieu les DJ sets, une table ronde et certaines performances; la **Reprographie**, qui est devenu notre espace d'exposition et notre bibliothèque, espace tranquille pour le public ayant besoin de calme au cœur du festival; la **Cafétéria**, qui a été notre salle de spectacle et de projection; la **Pinacothèque**, une salle où nous avons organisé les ateliers créatifs et la seconde table ronde pour cause météo. Nous avons également pu bénéficier de deux grandes loges pour les artistes et les équipes et d'une pièce isolée mise à disposition des associations pour réaliser des dépistages rapides. Tous ces espaces étaient en excellent état, et nous avons en plus pu profiter de leur matériel en réserve, comme des barnums pour la buvette et la scène, des socles pour l'exposition ou bien encore de systèmes de cimaises pour les accrochages.

Une grande confiance nous a été accordée par l'équipe des Arches, dont seuls quelques représentant·es de l'équipe technique et sécurité ont pu être présent·es sur le temps du festival. Prévenues en amont, nous avons organisé plusieurs rendez-vous de suivi avec le lieu durant l'organisation du festival. Cela a été très apprécié, mais certains points n'ont pas été anticipés par la production des Arches, qui ont pu nous mettre en difficulté lors du montage. Cependant, nous gardons de cette collaboration un sentiment très positif, autant sur la qualité des équipements que sur les relations avec les équipes.

Nos financeurs

Nous avons bénéficié de **trois sources de financements publics** pour subventionner notre projet :

- le Fond de Solidarité et de Développement des Initiatives Étudiantes (FSDIE) de l'université Paris 1 – Panthéon Sorbonne (soutien renouvelé 3255€)
- celui de l'université Paris 8 – Vincennes Saint Denis (soutien renouvelé 3000€)
- Culture-ActionS du Crous de l'académie de Créteil (soutien 2900€)

Nous avons choisi de nous adresser à ces trois financeurs, car l'association *desmadre.* est composée de quatre membres étant actuellement ou anciennes étudiantes de Paris 1 ou à Paris 8. Nos universités et notre académie ont donc accepté de nous soutenir dans le financement de ce projet. **Merci à vous!**

StARTe (partenaire) : StARTe, association du Master 2 professionnel Sciences et techniques de l'exposition de l'Université Paris 1, nous a permis d'emprunter du matériel de son inventaire. En effet, une des membres de *desmadre.* est issue de cette formation, ce qui nous a permis après notre adhésion à l'association de pouvoir emprunter gratuitement trois écrans et un spot lumineux pour l'exposition ainsi qu'un vidéoprojecteur. Cela nous a permis des économies considérables car la location de ce matériel en particulier est très coûteux, et cela nous a permis de faire vivre cet équipement qui n'est utilisé qu'une ou deux fois dans l'année pour les expositions de la formation. Cette collaboration ayant été un succès, nous sommes ravies de pouvoir compter StARTe comme partenaire pour les prochaines éditions du festival.

Cette année encore, nous avons souhaité remettre en place une **campagne de financement participatif** via la plateforme Hello Asso. En raison d'une moins forte communication autour de celle-ci, nous n'avons pas réuni autant de fond que l'an passé, mais cela nous a tout de même permis de récolter environ 1000 euros.

En mai, nous avons organisé une **soirée de lancement** de cette cagnotte au Sample (Bagnolet), entièrement grâce à nos fonds propres. Nous y avons programmé 4 DJ et avons réuni plus de 150 personnes, dont les entrées à prix libre ont également permis d'augmenter nos fonds en prévision du festival.

Le budget prévisionnel

DÉPENSES		PRODUITS	
PRODUCTION	3 766 €	SUBVENTIONS	10 155 €
Aide à la production	1 323 €	FSDIE Paris 1	3 255 €
Scénographie	367 €	FSDIE Paris 8	3 000 €
Catering	539 €	Cultur'Actions	2 900 €
Transport	281 €	Quartiers Libres	1 000 €
Bibliothèque	191 €		
Ateliers	65 €	AIDE EN NATURE	1 400 €
Espaces	1 000 €	Mise de disposition d'espaces	1 000 €
		Prêt de matériel	400 €
COMMUNICATION	1 564 €	FONDS PRIVÉS	1 090 €
Graphiste	1 000 €	Crowdfunding	700 €
Merch	91 €	Fonds propres	390 €
Impressions	108 €		
Contreparties crowdfunding	365 €	BILLETTERIE & VENTE DE PRODUITS FESTIVAL	710 €
TECHNIQUE	1 888 €	Entrée Prix libre Vendredi	40x4€ 160 €
Montage/Démontage	314 €	Entrée Prix libre Samedi	40x7€ 280 €
Son et lumière	1 574 €	Entrée Prix libre Dimanche	30x4€ 120 €
		Vente Merchandising	150 €
REMUNERATIONS	5 856 €		
Exposition	1 240 €		
DJ	750 €		
Performances	1 690 €		
Interventions	720 €		
Défraiements	616 €		
Technicien.ne son	300 €		
Ateliers	240 €		
Signant.e	300 €		
GENERAL	281 €		
Administratif	281 €		
Protocole sanitaire	0 €		
TOTAL	13 355 €	TOTAL	13 355 €

Budget prévisionnel tel que présenté lors de la demande de subvention
au premier semestre 2024

Le budget réalisé

BUDGET GLOBAL FESTIVAL DESMADRE 2024

DEPENSES	
PRODUCTION	1 721,93 €
Achat matériel	941,67 €
Atelier fanzine	0,00 €
Atelier d'écriture	34,46 €
Bibliothèque	166,90 €
Scénographie	237,95 €
Aide création artistes	502,36 €
Restauration	522,86 €
Déplacements	257,40 €
Droits	0,00 €
COMMUNICATION	590,12 €
Merch	208,50 €
Impressions	350,40 €
Réseaux sociaux	0,00 €
Crowdfunding	31,22 €
Frais postaux	31,22 €
Articles Crowdfunding	0,00 €
TECHNIQUE	1 952,00 €
Son & lumière	1 170,80 €
Transport	450,92 €
Montage/démontage	330,28 €
REMUNERATION	7 466,00 €
Artiste	2 582,00 €
Table-ronde	1 114,00 €
DJ	1 600,00 €
Autres	2 170,00 €
FONCTIONNEMENT	4 750,47 €
Administratif	757,09 €
Assurance	0,00 €
Banque	30,90 €
Cotisations	710,59 €
Remboursements avances	15,60 €
Festival	3 993,38 €
Matériel pérenne	589,50 €
Buvette	2 981,48 €
Sécurité	422,40 €
TOTAL DEPENSES	16 480,52 €

PRODUITS	
SUBVENTIONS	9 155,00 €
FSDIE Paris 8	3 000,00 €
FSDIE Paris 1	3 255,00 €
CROUS Culture-Actions	2 900,00 €
FONDS PRIVÉS	1 525,32 €
Crowdfunding	1 025,00 €
Fonds propres	500,32 €
BILLETTERIE & VENTE DE PRODUITS	6 964,50 €
Entrées prix libre	2 661,75 €
Vendredi	711,83 €
CB	350,60 €
Liquide	361,23 €
Samedi	1 389,12 €
CB	900,50 €
Liquide	488,62 €
Dimanche	560,80 €
CB	267,77 €
Liquide	293,03 €
Ventes buvette	3 933,83 €
Vendredi	973,50 €
CB	690,00 €
Liquide	283,50 €
Samedi	1 957,50 €
CB	1 646,00 €
Liquide	311,50 €
Dimanche	1 002,83 €
CB	908,50 €
Liquide	94,33 €
Ventes merch desmadre	368,92 €
CB	290,12 €
Liquide	78,80 €
TOTAL PRODUITS	17 644,82 €

Nos partenaires



La librairie **Majo** a proposé durant les journées du samedi et du dimanche un stand d'une trentaine de références d'ouvrages choisies avec l'équipe du festival, en écho avec la programmation. Cela a permis au public de prolonger la réflexion entamée durant le festival, notamment en lien avec les deux tables rondes autour des littératures de l'imaginaire et de l'écoféminisme.



L'objectif de l'association **Avenir Santé** était la mise en place d'un espace de prévention et de réduction des risques liés au milieu festif en proposant au public de l'événement des outils ludiques et participatifs, du matériel de RDR mis à disposition, et des informations objectives sur les consommations de produits psychoactifs ainsi que les risques liés à ces consommations (risques auditifs, risques sexuels, risques liés à l'alcool, etc.).



L'association **Acceptess-T** a assuré cette année encore durant le festival une permanence d'information et de prévention en santé sexuelle, en proposant gratuitement des dépistages rapides du VIH, de la Syphilis et des hépatites B et C. L'association propose également de l'auto-support pour orienter les personnes dans leur parcours de transition.

La réalisation du projet

Divers défis rencontrés sur notre chemin, nos solutions

- Des changements dans la programmation

Comme dans tout événement culturel, la programmation peut être chamboulée par des événements imprévus. desmadre. ne fait pas exception à la règle et nous avons fait face à plusieurs changements de dernière minute. La première a été le changement du concert du groupe de rock LaPhilantrope en DJ set : suite à des malentendus avec l'ingénieur son du projet, a été fait le choix de ne pas poursuivre avec le concert, le matériel et le moyen dont nous disposions étant jugé insuffisant. Un accord a été trouvé avec Leo, lea chanteur·euse du groupe, qui nous a proposé un DJ set pour clore le festival.

Une des DJ avec qui nous avons déjà travaillé à plusieurs reprises, MEENA, a fait face à un événement personnel cinq jours avant le festival. Nous avons bien entendu compris ce désistement et rapidement réagi pour trouver un·e remplaçant·e au pied levé pour la soirée du vendredi. Nous avons donc contacté Araxie, qui a accepté sans hésiter de rejoindre la programmation en dernière minute et qui a enflammé le public lors de la soirée d'ouverture.

Enfin, Catherine Larrère, philosophe qui avait accepté notre invitation à la table ronde autour des écoféminismes a dû annuler pour raisons personnelles le matin même de la rencontre. La table ronde s'est donc déroulée avec deux intervenantes et la libraire Élodie Duprat à la médiation, mais cela n'a pas impacté la richesse des échanges. Il y avait dans ces deux cas un enjeu de communication auprès du public, afin que ces changements soient clairs en amont, notamment via nos réseaux sociaux.

- La buvette : une opportunité, avec une gestion à anticiper

Initialement, un de nos critères de recherche pour le lieu du festival est la présence d'une buvette gérée par une équipe tierce, nous permettant de proposer ce service à notre public, notamment présent en soirée. La gestion d'un tel dispositif ne fait pas partie de nos missions à l'origine, et cela permet également au lieu de pouvoir faire des profits lors du festival.

Cependant, la collaboration entre les Arches Citoyennes et l'entreprise occupante de l'espace de restauration est devenue assez incertaine, et l'équipe du lieu nous a conseillé d'ouvrir notre propre buvette pour palier à la potentielle absence de ce service lors de notre événement. Nous avons donc dû contacter des prestataires à deux semaines du festival, et organiser avec les bénévoles déjà recruté·es un service de boissons. Au final, cela nous a permis de dégager le budget manquant, complétant notamment le crowdfunding qui n'a pas autant fonctionné que l'année dernière.

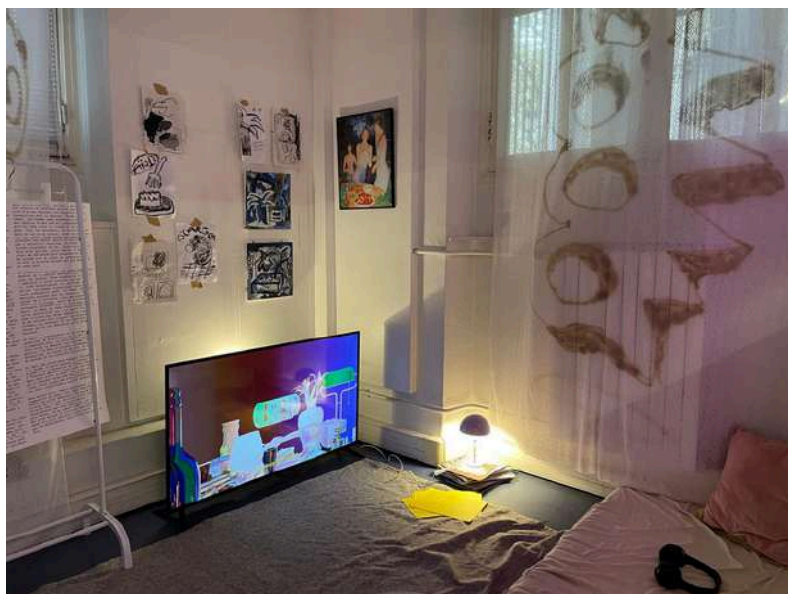
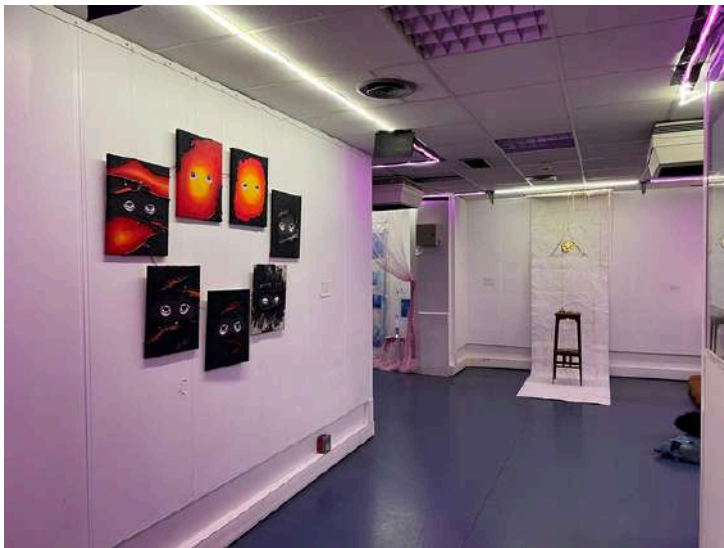
- Renouvellement du public

Le renouvellement et le développement de nos publics était un de nos défis majeurs pour ce festival. Notre objectif était d'élargir le public au-delà des cercles proches de l'équipe organisatrice et bénévole. Cela a également eu un impact sur la médiation et nos manières de communiquer avec les publics durant la manifestation. Organiser le festival dans un lieu stratégiquement central a été un atout dans cet élargissement des publics, créant des besoins accrus de sécurité et de construction d'une médiation adaptée aux publics que nous devons continuer à penser pour la prochaine édition.

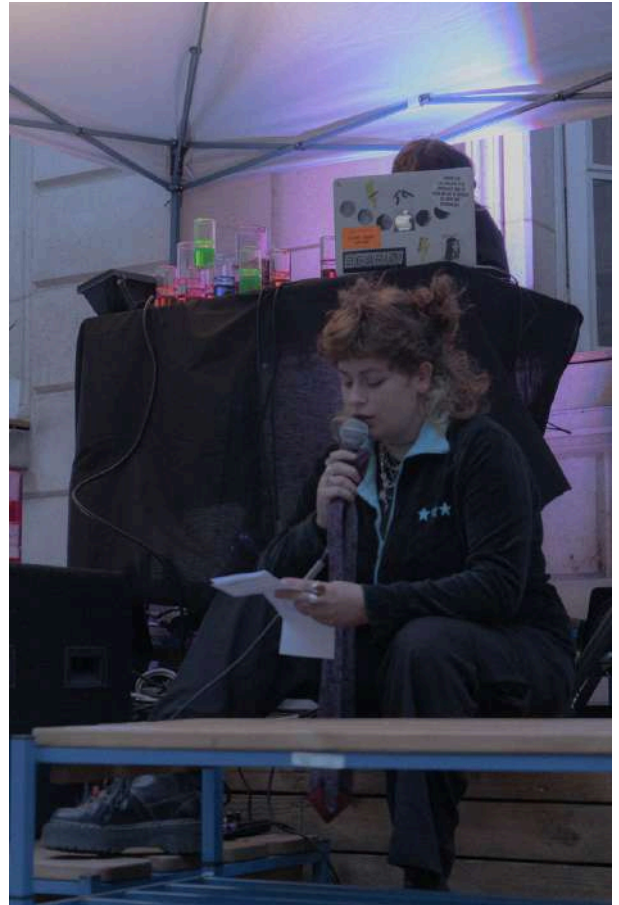


desmadre.

Retour en images



desmadre.



Les retours

L'un des enjeux de *desmadre.* est de proposer aux artistes un temps et un espace pour présenter leur travail sereinement, créer des connexions entre elles et eux et prendre le temps de créer un échange avec les équipes et les publics. Les retours des artistes et intervenant sont très positifs, et nous avons la satisfaction de voir que le festival est un succès sur ce point :

Les artistes et intervenant·es ont particulièrement apprécié la diversité et la pluridisciplinarité des projets proposés, qui ont su capter selon elles et eux l'attention d'un public curieux et engagé. Iels ont également souligné l'accueil chaleureux et le professionnalisme de l'organisation, tant au niveau des bénévoles que de l'équipe technique, et notamment le professionnalisme de notre ingénieure son pour la qualité des prestations. L'ambiance générale, conviviale et stimulante, a permis de faire de cet événement un espace d'idées enrichissant, où artistes et spectateurs ont pu partager des moments d'échange constructifs et inspirants.

Quelques retours des artistes programmé·es et exposé·es :

"Merci à vous ! C'était un immense plaisir de participer au festival et de voir autant d'effervescence et de diversité dans tous les projets ! C'est vraiment impressionnant d'être témoin de tout votre travail et votre engagement. Merci !"

"Un grand merci pour votre accueil pendant ce festival, c'était vraiment incroyable !"

Retour d'un·e DJ :

"Ça a été un réel plaisir de jouer pour vous samedi soir, je me suis vraiment beaucoup amusée !! Toute l'organisation, l'ambiance, les bénévoles, le public, l'accueil... vous avez abattu une charge de travail incroyable et rendu ce samedi soir inoubliable ! Je vous remercie beaucoup."

Retour d'un·e artiste ayant animé un atelier créatif :

"Je souhaitais vous remercier vivement d'une part de m'avoir permis de participer cette année à l'aventure de votre festival (que j'ai adoré!) et d'autre part pour votre chaleureux et si attentionné accueil ! Je tiens à le souligner car c'est assez rare d'être aussi bien accueilli·e, je me suis sentie à l'aise et il ne manquait rien ! Concernant mon atelier, j'ai eu de très bons retours. Et j'ai beaucoup aimé ce moment, tout s'est très bien passé."

Retours des bénévoles

Nous avons globalement eu de très bons retours des bénévoles qui ont souligné la rigueur de l'organisation du festival et la communication de leurs missions. Le nombre de bénévoles était malgré tout réduit face à la nouvelle mission de la buvette, ajoutée juste avant le début du festival, créant des plannings chargés pour certain.es bénévoles.



Crédit Pauline Rohrbach

Retours des associations de réduction des risques partenaires :

Avenir Santé (présence le vendredi et samedi soir de 19h-23h) :

58 passages sur l'espace de prévention dont 17 échanges sur les deux jours (Tranche d'âge : 25-35 ans)

Retours qualitatifs :

"Nous avons eu un très bon accueil de la part de l'équipe et du public avec qui nous avons parfois pu avoir de longs échanges, notamment au sujet des représentations autour de la sexualité et du consentement".

AcceptessT (présence le samedi soir de 19h-23h) :

Ensemble des dépistages réalisés (12 test)

Retour qualitatif :

"Nous avons eu un accueil chaleureux et professionnel et avons rencontré un public hyper sensibilisé, ouvert et intéressé".

Notre bilan qualitatif

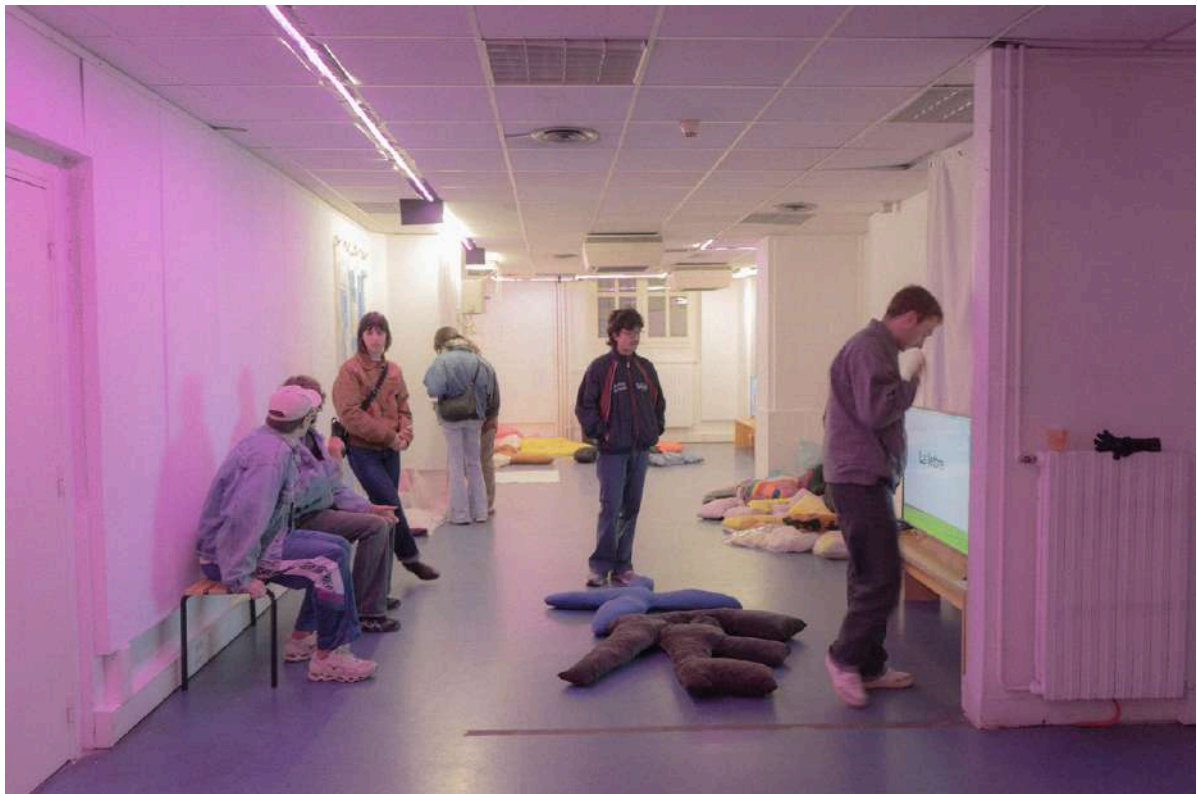
Les impressions de l'équipe

L'équipe de *desmadre.* est très satisfaite de cette nouvelle édition du festival, notamment au vu du travail consacré à l'amélioration de la communication de l'association, la programmation enrichie du festival et son organisation dans un lieu aux enjeux différents, plus central dans la ville de Paris. En terme d'organisation interne, nous avons amélioré la répartition des différentes tâches et notre manière de communiquer tout au long de l'année, tout en sachant être flexibles et solidaires face aux autres contraintes de chacune des membres du bureau, étudiantes ou salariées.



Nos objectifs et pistes de progressions pour une troisième édition :

- Développer de nouvelles sources de financement face au changement structurel de financement auquel doit faire face l'association, de part la sortie du statut étudiant pour ses membres du bureau
- Perfectionner la communication de l'association, notamment pour assurer une présence de desmadre. sur les réseaux sociaux tout au long de l'année.
- Continuer à adapter la construction de la programmation du festival en fonction des habitudes des publics observées durant les deux éditions



Remerciements

Nous remercions toutes les personnes qui ont contribué à la réussite de ce projet :
Nous souhaitons remercier nos financeurs, l'**Université Paris 1 - Panthéon Sorbonne** et l'**Université Paris 8 - Vincennes Saint Denis** pour leur soutien renouvelé ainsi que **Culture-ActionS du Crous de Créteil**, car cette seconde édition du festival *desmadre.* n'aurait jamais vu le jour sans leur confiance.

Nous remercions notre partenaire **StARTe**, l'association du master Sciences et techniques de l'exposition de l'Université Paris 1-Panthéon Sorbonne pour ses prêts et sa confiance.

Nous remercions également l'ensemble de nos interlocuteur.rices aux **Arches Citoyennes** qui nous ont fait confiance, nous ont accueillies dans leur lieu et nous ont soutenues dans l'organisation du festival.

Nous remercions les **artistes et les intervenant.e.s** qui ont tous.te.s participé à faire de ce festival un lieu d'ébullition de réflexion et de rencontre.

Nous remercions les **bénévoles** pour leur aide, leur disponibilité et leur énergie si précieuse tout au long du festival.

Nous remercions également nos proches qui nous ont soutenu.es et cru dans notre projet dès ses débuts.





Contacts



Adresse générale :
desmadre.asso@gmail.com



06 42 04 01 68



@desmadre.asso



desmadre

	2024	N-1	N-2
PRODUITS D'EXPLOITATION			
706000 - Prestations de services	0	400	0
740100 - Subvention d'exploitation	9155	6800	0
740200 - Subventions d'exploitation (conseil régional / ASP - service civique)	0	0	0
750000 - Autres produits de gestion courante	0	0	0
890000 - Bilan précédent (excédent)	776,55	0	0
Total	9931,55	7200	0
CHARGES D'EXPLOITATION			
218100 - Installations générales, agencements, aménagements divers	439,31	543,16	0
218400 - Mobilier	589,5	77,06	0
60400 - Achats de prestations et études	7888,4	5901,69	0
606300 - Fourniture d'entretien et petit équipement	330,28	407,79	0
606400 - Fournitures administratives	0	0	0
606800 - Autre matières et fournitures	502,36	0	0
611000 - Sous-traitance	2981,58	0	0
61300 - Locations immobilières	0	0	0
613500 - Location mobilières	1170,8	1508,52	0
61600 - Primes d'assurance	0	0	0
61800 - Divers	0	0	0
623100 - Annonces et insertions	0	124	0
623600 - Catalogues et imprimés	558,9	465,33	0
624100 - Transports sur achats	257,4	106,2	0
625100 - Voyages et déplacements	450,92	895,58	0
625700 - Réception (catering artistes et bénévoles)	522,86	454,46	0
62600 - Frais postaux	31,22	136,15	0
627000 - Services bancaires et assimilés	30,9	331,25	0
628000 - Services extérieurs	0	0	0
628100 - Divers (cotisations)	710,59	318,23	0
Total	16465,02	10649,2	0
RESULTATS D'EXPLOITATION	-6533,47	-3449,2	0
PRODUITS FINANCIERS			
760000 - Produits financiers	6964,5	2430,75	0
762400 - Revenus des prêts	0	0	0
Total	6964,5	2430,75	0
CHARGES FINANCIERES			
661600 - Intérêts bancaires	0	0	0
Total	0	0	0
RESULTAT FINANCIER	6964,5	2430,75	0
PRODUITS EXCEPTIONNELS			
771500 - Subvention d'équilibre	0	0	0
772000 - Produits sur exercices antérieurs (à reclasser)	0	0	0

778800 - Autre produits exceptionnels divers	1025	1795	0
Total	1025	1795	0
CHARGES EXCEPTIONNELLES			
67200 - Amendes et pénalités	0	0	0
671400 - Créances devenues irrécouvrables dans l'exercice	0	0	0
Total	0	0	0
RESULTAT EXCEPTIONNEL	1025	1795	0
EXCEDENT	1456,03	776,55	0