



Dossier de Partenariat



HUM'AM

L'énergie d'en transmettre

Projet : Himalay'Arts

Népal - 2025



SOMMAIRE

1

ASSOCIATION HUM'AM

2

RÉALISATIONS

3

SITUATION DE RAPCHA-BASA

4

URGENCE DU PROJET

5

DESCRIPTION DU PROJET

6

IMPACTS DU PROJET

7

VIE ET PERENNITÉ DU PROJET

8

PARTENAIRES

9

PARTICIPER AU PROJET



1 • ASSOCIATION HUM'AM



L'ASSOCIATION

L'Hum'am est une **association étudiante** régie par la loi du 1er juillet 1901, à **caractère humanitaire**, née en 2016 d'une initiative collective des Ingénieurs Apprentis de **l'École Nationale Supérieure d'Arts et Métiers**.

Cette année, nous sommes une équipe de 11 étudiants Ingénieurs bénévoles qui mettent à profit leurs compétences techniques et leurs expériences professionnelles afin d'apporter les ressources essentielles aux populations dans le besoin.

NOTRE PÉRIMÈTRE D'ACTION

Notre principal objectif est de mener des actions durables dans les trois domaines suivants :

L'EAU



L'ÉNERGIE



L'ÉDUCATION



Fiers de nos valeurs, nous prôtons le **partage**, **l'entraide** et la **solidarité**.

CHIFFRES CLÉS

- **450 000€** levés entre 2016 et 2024
- **25 000** personnes soutenues (dont plus de **10 000** enfants)
- **10 000** emplois créés
- **6** pays d'intervention différents
- **8** missions humanitaires
- **190** bénévoles
- **9** ans d'expérience

NOTRE FORMATION

Notre école généraliste nous permet de suivre des formations en **Génie Industriel** et en **Génie Énergétique**.

Nous étudions, entre autres, la **conception**, la **mécanique**, les **matériaux**, les **procédés énergétiques** et la **gestion de projets**.

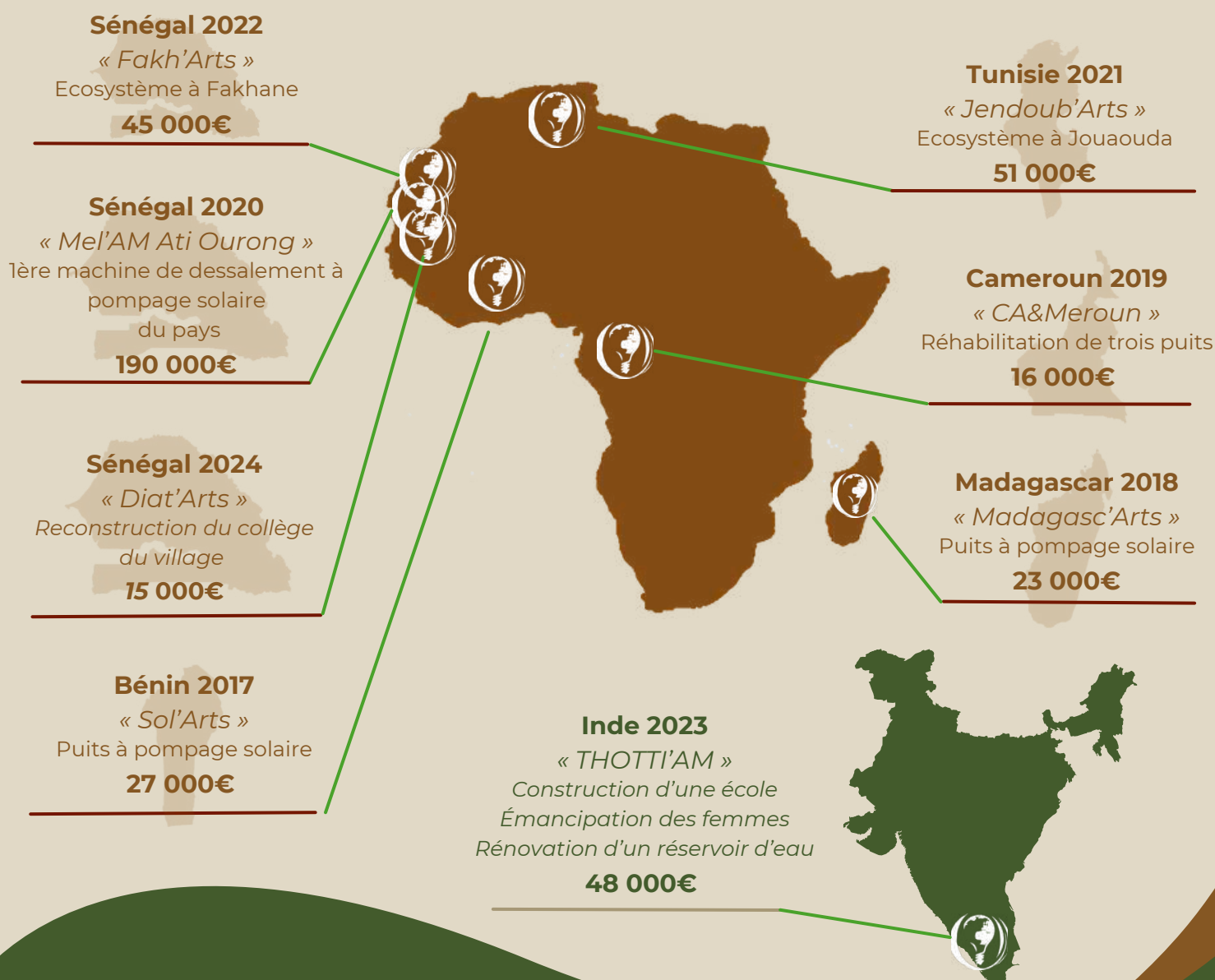


2 • RÉALISATIONS

NOS RÉCOMPENSES

- ✓ Lauréats de l'édition **2024** des **Trophées Responsables** et de la **Mission RSE** de la **Banque de France**
- ✓ **1ère** meilleure **association étudiante humanitaire** de **France** en 2022 (concours Anéo)
- ✓ **1ère** meilleure **association étudiante d'Île-de-France** en 2021 et 2022
- ✓ **Prix de la solidarité** étudiante de la **Fondation Véolia** en 2021
- ✓ **3ème** meilleure **association étudiante** de France en 2022 (concours Anéo)
- ✓ **15ème** meilleure **association de France** en 2022

NOS PRÉCÉDENTS PROJETS



3 • SITUATION À RAPCHA-BASA

Chaque année, les membres de l'HUM'AM s'engagent auprès de **populations défavorisées**, afin de mettre leurs compétences au profit des autres.

Le projet de notre mandat prendra vie dans le **village de Rapcha-Basa**, situé dans la région de Solukhumbu, au Sud de l'Everest. Rapcha-Basa se trouve à l'**Est de Katmandou**, la capitale du Népal.

En 2024, c'est environ **3500 habitants** recensés dans le village de Rapcha-Basa, dispersés en 17 hameaux situés entre 1400 et 3300m d'altitude.

Depuis 2017 seulement, le village est accessible par une piste en jeep. Avant cela, l'aéroport le plus proche était à 2 jours de marche.



Cette zone a connu plusieurs politiques de développement qui ont permis de construire une école, un dispensaire et de réhabiliter un pont reliant un village de l'autre côté de la vallée. Cependant, il reste encore beaucoup à faire.

* Le seuil de pauvreté est établi par la Banque Mondiale pour un **revenu journalier** inférieur à 3.10 \$.

On estime que **20 %** de la population népalaise vit en dessous du **seuil de pauvreté*** et **50 %** des enfants de moins de cinq ans souffrent de **malnutrition**.



Dans l'optique de réussir ses projets, l'HUM'AM s'entoure de **partenaires de confiance**. Le projet s'est ainsi construit en collaboration avec **ANUVAM**, une association humanitaire française qui agit au Népal depuis **29 ans**.

Ils nous ont rapidement mis en contact avec l'**association locale népalaise FEILSS**, animée par des jeunes du village maîtrisant l'anglais et les outils de communication modernes. Ils établissent les liens avec les villageois pour **relayer leurs besoins, organiser les chantiers avec les locaux et recueillir les demandes de développement** des représentants élus du village et du district.

L'association HUM'AM a été sollicitée **par les habitants du village** de Rapcha-Basa pour les aider face à leurs **grandes difficultés à subvenir à leurs besoins**.



4 • URGENCE DU PROJET

ACCÈS À L'EAU : PROBLÉMATIQUE DU DISPENSAIRE

Rapcha-Basa, situé dans une région montagneuse où l'accès aux infrastructures modernes est limité, bénéficie depuis 2013 d'un **dispensaire** construit par l'association **ANUVAM**. Cet établissement offre des **consultations** et des **soins médicaux gratuits**, ce qui en fait un pilier essentiel pour la santé des habitants.



Construction du dispensaire (mai 2013).



Revêtement au sol du dispensaire.

Ce dernier est particulièrement touché par des **problèmes d'approvisionnement en eau**. Bien que de l'eau soit acheminée au dispensaire depuis une rivière surplombant le hameau, ce système est **vulnérable aux interruptions** car la rivière n'est pas alimentée toute l'année. En cas de défaillance de l'approvisionnement ou de la conduite d'alimentation, le dispensaire se retrouve **sans eau** jusqu'à ce que le problème soit résolu.

Cela perturbe non seulement **la continuité des soins** mais met également en péril **l'hygiène** et la **sécurité** des patients et du personnel médical.

Par ailleurs, le revêtement au sol initialement installé n'est pas approprié pour une activité médicale, ne limitant pas la **prolifération des bactéries**.

QUELQUES CHIFFRES



≈ **4000 soins /an** apportés (blessures mineures, maladies, suivi de grossesses, contraception, vaccination, etc).



Fréquence de coupure d'eau : **1 coupure / 30 jours**.



Durée coupure moyenne : **1 à 2 jours**.



Consommation du dispensaire ≈ **1 m3 / jour**.



4 • URGENCE DU PROJET

ÉDUCATION : ÉTAT DE L'ÉCOLE CHANDRODAYA



Elèves devant Shree Chandrodaya

Rapcha-Basa compte **4 écoles** :

- École secondaire **Shree Basakhali** (11 classes)
- École primaire **Shree Chandrodaya** (9 classes)
- École maternelle **Shree Dipendra** (4 classes)
- École maternelle **Shree Janakalyan** (4 classes)

Ces écoles regroupent environ **360 élèves**.

Elles ont survécu au tremblement de terre de 2015 mais manquent d'infrastructures modernes et adaptées, notamment pour les sanitaires ou les sols.

Les conditions sanitaires dans l'école Shree Chandrodaya ne permettent pas aux élèves d'étudier dans un **environnement sain et adapté**. En effet, un seul sanitaire est disponible pour l'ensemble des élèves, **sans distinction de genre**.

De plus, l'**état des sols** de l'école Shree Janakalyan est préoccupant : **abîmés, irréguliers**, ils rendent les déplacements difficiles pour les élèves et le personnel. Ces conditions créent un **environnement d'apprentissage inconfortable et peu sécurisé**.

Enfin, les espaces extérieurs, pourtant **essentiels au bon développement des enfants**, sont souvent inexistantes ou insuffisantes. Cela limite ainsi les possibilités pour les élèves de profiter pleinement des moments de **détente** et de pratiquer des **activités physiques** en toute sécurité.



Sanitaire de l'école Chandrodaya



Seules latrines de l'école

QUELQUES CHIFFRES



105 élèves (52 filles et 53 garçons) touchés quotidiennement par ce problème de sanitaires à l'école **Shree Chandrodaya**



1 seul sanitaire mixte pour toute l'école de Shree Chandrodaya



5 • DESCRIPTION DU PROJET

Le projet Himalay'Arts portera sur **l'accès à l'eau et l'éducation**

Projet Himalay'Arts

TRAVAUX POUR LE DISPENSAIRE

L'objectif du projet est de **développer et d'installer un système de stockage d'eau d'une capacité de 1000 litres**, dimensionné pour couvrir les besoins quotidiens du dispensaire en cas d'interruption de l'approvisionnement en eau. Nous allons également remplacer le **revêtement vétuste** du dispensaire par un sol en **vinyle antibactérien** adapté pour des activités médicales.

RÉSERVOIR D'EAU

- **Installation d'une structure de support** : Identification d'un terrain stable pour la construction d'une plateforme permettant de supporter le réservoir.
- **Achat et installation du réservoir** : Mise en place d'un réservoir de 1000 litres pour assurer un approvisionnement continu en eau, y compris lors des interruptions du réseau principal.
- **Connexion au réseau existant** : Achat et installation de conduits et raccords supplémentaires pour relier le réservoir au dispensaire.
- **Plan de maintenance** : Nettoyage du réservoir une à deux fois par an pour prévenir tout risque de contamination bactérienne.



Dispensaire vu de l'extérieur.



Salle de consultation du dispensaire.

RÉHABILITATION DES SOLS

- **Retrait de l'ancien revêtement** : Dépose du plastique utilisé pour préparer la surface.
- **Nivellement du sol** : Application d'une couche de régularisation pour assurer une surface plane et stable.
- **Pose du nouveau sol en vinyle antibactérien** : Installation d'un revêtement durable, limitant la prolifération des bactéries et facile à nettoyer.
- **Vérification et entretien** : Mise en place d'un suivi pour assurer la longévité du sol.



5 • DESCRIPTION DU PROJET

Projet Himalay'Arts

RÉNOVATION DES ÉCOLES

L'objectif est d'**améliorer les conditions sanitaires**, les **sols** et les **espaces extérieurs** des écoles afin d'offrir aux élèves un **cadre d'apprentissage sain et adapté** à leurs besoins. Deux axes d'intervention ont été définis :

CONSTRUCTION DES SANITAIRES DE SHREE CHANDRODAYA

Garantir un accès à des **installations sanitaires dignes, séparées pour les filles et les garçons**, afin d'**améliorer l'hygiène** et de favoriser la **scolarisation**, notamment des jeunes filles.

Construction de nouveaux sanitaires :

- Mise en place de deux blocs sanitaires distincts pour filles et garçons.
- Ajout d'un espace de lavage des mains plus accessible.

Amélioration des infrastructures :

- Raccordement des sanitaires au réseau d'eau existant.
- Utilisation de matériaux résistants et faciles à entretenir pour assurer la durabilité des installations.



Sanitaire de l'école Chandrodaya
(vu de derrière)

RÉHABILITATION DES SOLS DE SHREE JANAKALYAN

Une **réhabilitation des sols** est essentielle pour offrir aux enfants un **cadre propice** à leur **développement** et à leur **réussite scolaire**.



Elèves de l'école Janakalyan

RÉHABILITATION DES AIRES DE JEUX DES ÉCOLES

La construction des espaces de jeux concerne les **4 écoles** de la région afin d'offrir aux enfants un **cadre sécurisé** et **agréable** pour leurs activités en plein air.

Sécurisation et remise en état des terrains :

- Nivellement et stabilisation des sols pour éviter les zones dangereuses et boueuses.
- Installation de revêtements adaptés.

Installation d'équipements ludiques :

- Restauration ou ajout de balançoires, toboggans et autres structures de jeux adaptées à l'âge des enfants.



6 • IMPACTS DU PROJET

Le projet de soutien mené à Rapcha-Basa s'inscrit dans une **démarche de solidarité internationale** visant à améliorer les **conditions de vie** et la **santé** des communautés locales au Népal, notamment en milieu rural.

Quels en sont les objectifs ?

TRAVAUX POUR LE DISPENSAIRE



Renforcer l'autonomie du dispensaire en offrant la capacité de couvrir les **besoins journaliers en eau** en cas de coupure.



Assurer aux 3500 habitants de Rapcha-Basa une **continuité des soins** pérenne.



Faciliter les **soins et les interventions médicales**.



Réduire drastiquement la **propagation des bactéries**, garantir la **propreté des sols** et améliorer le **confort** des aides-soignants.

RÉNOVATION DES ECOLES



Meilleures conditions sanitaires pour les élèves, favorisant la **fréquentation scolaire**, en particulier des jeunes **filles**.



Accès facilité à l'hygiène, réduisant les risques de maladies et d'infections.



Espaces d'enseignement et de jeux sécurisés et adaptés, favorisant l'**épanouissement** et le **bien-être** des enfants.



Un **cadre scolaire** plus **attractif**, encourageant la participation des élèves et améliorant leur **expérience éducative**.



6 • IMPACTS DU PROJET

Le projet de rénovation des écoles de Rapcha-Basa aura un impact significatif sur la vie des habitants du village. Depuis le début de l'année 2024, **la politique éducative du Népal met un accent particulier sur les difficultés scolaires rencontrées à l'échelle nationale et souhaite investir sur l'éducation des plus jeunes.**

En répondant aux besoins éducatifs pressants de la communauté de Rapcha-Basa, notre initiative s'aligne sur plusieurs Objectifs de Développement Durable (ODD) de l'ONU. Les principaux impacts du projet incluent une **amélioration durable et digne du quotidien des 3500 habitants de Rapcha-Basa, tout en préservant l'environnement qui les entoure.** En offrant une infrastructure éducative solide, nous participons activement **à la santé et au bien être de la population** ainsi qu'à **l'assurance d'une éducation de qualité** pour tous.



Objectifs de Développement Durable fixés par l'ONU en 2015.

Ce projet est crucial pour aider le Népal à atteindre ses **objectifs éducatifs nationaux** et à garantir un avenir meilleur pour ses jeunes générations. Il s'agit d'une intervention nécessaire pour répondre aux besoins urgents de la communauté et assurer la **pérennité** de Rapcha-Basa.



7 • VIE ET PÉRENNITÉ DU PROJET

PALIER 1

Palier 1

15 000 €



Construction du stockage d'eau pour le poste de santé (13000€).

Rénovation du revêtement au sol du poste de santé (2000€).



+6 000 €



Palier 2

21 000 €

Reconstruction des toilettes de l'école primaire de Chandrodaya (4000€).



Rénovation du revêtement des sols de Janakalyan (2000€).



+4 000 €

Palier 3

25 000 €

Construction aires de jeux pour les enfants (4000€).



Sensibilisation au développement durable.

MAINTENANCE DES INFRASTRUCTURES

Nous nous engageons à **former** un **groupe d'intervention** composé d'habitants volontaires pour le suivi, la **maintenance, la gestion et la résolution** de problèmes mineurs sur les installations.

8 • PARTENAIRES

Parce qu'un projet n'est rien sans tous les acteurs qui **permettent la réalisation** de celui-ci.

Ils nous ont soutenus sur nos **précédents projets** :



FORUM ARTS ET MÉTIERS



BEEWAC



MONDE DES GRANDES ÉCOLES



TEAM NIINTCHE



BANQUE DE FRANCE



CFA ARTS ET MÉTIERS TALENTS



FONDATION EDF



SPIE



VEOLIA



ENGIE



SCHNEIDER ELECTRIC



ISCOM PARIS



HEYME



CFA INGENIEURS 2000



ARTS ET MÉTIERS ALUMNI



KUMULUS START-UP



PROTECTION CIVILE



ELEMENTAL WATER MAKERS



CROUS PARIS



COGEDIM ALTAREA



9 • PARTICIPER AU PROJET

COMMENT NOUS SOUTENIR ?

La contribution au développement des projets peut se traduire par un **don financier ou matériel**, qu'il soit ponctuel ou régulier, mais également par toute autre forme d'aide qui pourrait participer à l'avancement des différents projets en cours.

Le don financier peut être effectué par un **paiement** sur notre **cagnotte HelloAsso** via le lien suivant : <https://www.helloasso.com/associations/hum-am/collectes/projet-himalay-arts-perenniser-la-continuite-des-soins-a-rapcha-basa>

Le don par **chèque** ou **virement bancaire** est également possible, contactez directement l'association : contact.humam@gmail.com.

LA DÉDUCTION D'IMPÔTS

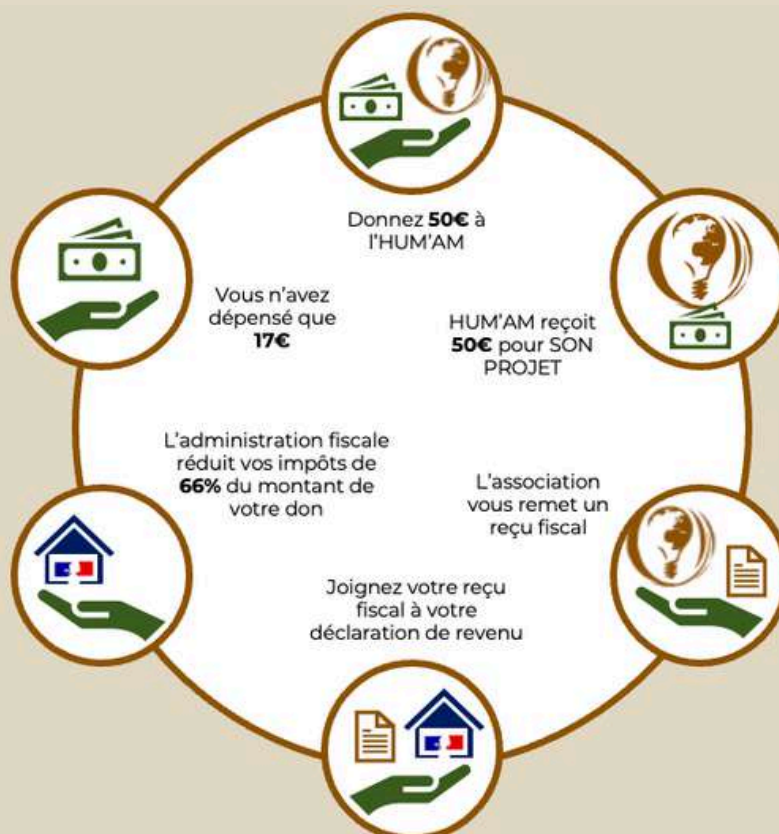
PROFESSIONNEL

L'**article 238 bis** du **code général des impôts** permet aux entreprises assujetties à l'impôt sur le revenu ou à l'impôt sur les sociétés de bénéficier d'une réduction d'impôt égale à **60 % des sommes versées** à des associations reconnues d'intérêt général, et ce dans la limite de **5%** de leur chiffre d'affaires.

PARTICULIER

L'**article 200** du **code général des impôts** permet aux personnes assujetties à l'impôt sur le revenu de bénéficier d'une réduction d'impôt égale à **66 % des sommes versées** à des associations reconnues d'intérêt général, et ce dans la limite de **20%** du revenu imposable. Le site Hello Asso délivre instantanément ces reçus fiscaux.

LES ETAPES BUDGÉTAIRES



9 • PARTICIPER AU PROJET

NOS OFFRES

	PARTENAIRE BRONZE 2 000 € 	PARTENAIRE ARGENT 4 000 € 	PARTENAIRE OR 6 000 € 
Logo sur les supports de communication extérieure	✓	✓	✓
Logo sur les slides de projection/clôture du projet	✓	✓	✓
Mention du partenariat en commentaires du post regroupant nos sponsors	✓	✓	✓
Logo sur la vidéo de projection/clôture du projet		✓	✓
Présence d'un stand lors de la soirée de projection		✓	✓
Post complet sur l'annonce du partenariat		✓	✓
Article dédié à l'entreprise partenaire sur le site web de l'HUM'AM			✓
Vidéo de présentation du partenariat + Mention du partenariat dans les newsletters ENSAM Paris et du donateur			✓

ENTREPRISES

Pour chaque **partenariat de 2 000€ minimum**, le logo de l'entreprise partenaire pourra être apposée sur la banderole du projet. C'est la première image du projet en termes de visibilité. L'HUM'AM se réserve le droit d'ajuster les contreparties des sponsors en fonction de la valeur des partenariats réalisés pendant l'année.



CONTACTEZ-NOUS !

Adresse de l'association HUM'AM :

contact.humam@gmail.com



Présidente

abigael.desset@ensam.eu

+33 (0) 6 19 73 40 82



Vice-présidente

morgane.drion@ensam.eu

+33 (0) 6 95 30 52 18



Trésorier

antoine.jeantils@ensam.eu

+33 (0) 6 61 30 94 54

QR Code Accès cagnotte HelloAsso



Retrouvez-nous sur les réseaux sociaux !



humam.org



@humam_ensam



HUM'AM

